



V-6+15/2008-4N OR 155/08

Záznam, Vklad číslo : 6415/08  
Katastrální území : Bukovec  
Budoucí stav : 30.6.08  
Kontrola a zplatnění : 4. července 2008  
Dokumentační fondy : 3-1.2008

Cj. 60473/1999-025  
008/002408

## SMLOUVA O ZŘÍZENÍ VĚCNÉHO BŘEMENE,

uzavřená dle § 151n a násl. zákona č. 40/1964 Sb., občanský zákoník v platném znění, mezi subjekty

### 1. Správa železniční dopravní cesty, státní organizace

Se sídlem : Praha 1, Nové Město, Dlážděná 1003/7, PSČ 110 00  
Identifikační číslo : 70994234  
Zapsána : v obchodním rejstříku, vedeném Městským soudem v Praze, odd. A, vl.48384  
Zastoupená : Ing. Janem Komárkem, generálním ředitelem

jako povinný z věcného břemene

a

### 2. Plzeň, statutární město

Adresa : nám. Republiky 1, Plzeň, PSČ 306 32  
Identifikační číslo : 00075370  
Zastoupené : panem Ing. Petrem Rundem, náměstkem primátora dle plné moci č. j.: ZM – 172/2007 ze dne 16. 11. 2007

jako oprávněný z věcného břemene

## Čl. I. Úvodní ustanovení

I.1. Povinný z věcného břemene má právo hospodařit s majetkem státu – pozemkem p.č. 710, ostatní plocha – dráha, o výměře 61752 m<sup>2</sup>, zapsaném na LV č. 195 pro obec Plzeň, k.ú. Bukovec (dále jen „dotčený pozemek“)

I.2. Oprávněný z věcného břemene na dotčeném pozemku zřídil a provozuje kanalizaci, a to v rámci stavby „Kanalizace Bukovec, 1. a 2. stavba“. (dále jen „stavba“)

I.3. Stavba byla uvedena do užívání na základě kolaudačního souhlasu čj. stav/1873/02 ze dne 30. 8. 2002, vydaného Magistrátem města Plzně, odborem Stavebně správním.

I.4. Stavba je situována v obvodu a ochranném pásmu dráhy – trať Praha – Plzeň, s křížením protlakem v žkm 103,860 tratě.

## Čl. II. Předmět a obsah věcného břemene

II.1. Povinný z věcného břemene zřizuje touto smlouvou oprávněnému z věcného břemene na dobu neurčitou právo zřídít a provozovat na dotčeném pozemku kanalizaci, a to

v rozsahu stanoveném geometrickým plánem č. 257-18-2002, zhotoveným geodetickou kanceláří Ing. Reichert, Rolní 3, Plzeň - Radčice, který byl potvrzen Katastrálním úřadem pro Plzeňský kraj Katastrální pracoviště Plzeň - město dne 27. 2. 2002 pod č. 152/02, který tvoří nedílnou součást této smlouvy.

II.2. Oprávněný z věcného břemene právo odpovídající věcnému břemenu přijímá a povinný je povinen strpět jeho výkon

### **Čl.III.**

#### **Práva a povinnosti smluvních stran**

III.1. Práva a povinnosti smluvních stran vyplývají ze zákona č. 40/1964 Sb., občanský zákoník v platném znění, zákona č. 274/2001 Sb., o vodovodech a kanalizacích v platném znění a zákona č. 266/1994 Sb., o dráhách v platném znění.

III.2. Oprávněný z věcného břemene se zavazuje udržovat kanalizaci v řádném technickém stavu, aby nedošlo k ohrožení života, zdraví nebo majetku osob, ani k ohrožení bezpečnosti a plynulosti drážního provozu na dotčeném úseku tratě Praha - Plzeň .

III.3. Vlastník pozemku p.č. 710, k.ú. Bukovec, je povinen strpět umístění kanalizačního potrubí na pozemku specifikovaném v čl. I., odst. I.1. této smlouvy, umožnit jeho provozování, přístup k tomuto kanalizačnímu potrubí za účelem pravidelné revize, údržby, obnovy a odstraňování poruch nebo havárií.

III.4. Oprávnění k přístupu ke kanalizačnímu potrubí má oprávněný z věcného břemene nebo osoba jím zmocněná a v případě, že provozováním kanalizačního potrubí bude pověřena třetí osoba, tak i tato osoba, jakož i její zmocněnci.

III.5. Při výkonu činností, souvisejících s provozem kanalizace je oprávněný z věcného břemene povinen předem - v dostatečném časovém předstihu podle charakteru konkrétních prací – oznámit prokazatelně povinnému z věcného břemene na adresu České dráhy, a.s., - Správa dopravní cesty Plzeň, Sušická 23, 326 00 Plzeň, nezbytnost a účel každého svého vstupu na dotčený pozemek.

III.6. Po skončení konkrétních prací je oprávněný z věcného břemene povinen uvést dotčený pozemek do původního stavu, a není-li to možné s ohledem na povahu provedených prací, do stavu odpovídajícího předchozímu způsobu užívání. Tuto skutečnost opět oznámí na adresu uvedenou v čl. III.3. této smlouvy.

III.7. V případě havárie je oprávněný z věcného břemene povinen tuto havárii neprodleně oznámit provozovateli dráhy - výpravčímu nejbližší železniční stanice Českých drah, a.s., včetně uvedení rozsahu prací nezbytných k jejímu odstranění. Provozovatel kanalizace je povinen ve věcech týkajících se dráhy postupovat podle pokynů provozovatele dráhy a zajistit následně uvedení dotčeného úseku dráhy do původního stavu.

III.8. Oprávněný z věcného břemene bere na vědomí skutečnost, že kanalizace je ukládána v již existujícím ochranném pásmu dráhy a zavazuje se dodržovat omezení z toho vyplývající ve smyslu zákona č. 266/1994 Sb., o dráhách.

III.9. Kolize ochranného pásma vzniklého dle zákona č. 274/2001 Sb., o vodovodech a kanalizacích a ochranného pásma vzniklého dle zák. č. 266/1994 Sb., o dráhách bude řešena dohodou smluvních stran s cílem zabezpečit práva a povinnosti obou smluvních stran ve vzájemné vyváženosti.



#### Čl.IV.

#### Vypořádání věcného břemene a platební podmínky

IV.1. Věcné břemeno podle této smlouvy se zřizuje za jednorázovou úhradu ve výši 12 900,- Kč (slovy : dvanácttisícdevětset korun českých) + DPH v sazbě aktuálně platné ke dni uzavření této smlouvy.

Zálohová částka úhrady za zřízení věcného břemene nebyla hrazena.

IV.2. Smluvní strany se dále dohodly, že pro účely odvodu DPH je za den zdanitelného plnění považován den doručení této smlouvy podepsané oprávněným z věcného břemene do sídla povinného z věcného břemene.

IV.3. Konečná faktura jako daňový doklad pro odvod DPH bude vystavena povinným z věcného břemene a zaslána oprávněnému z věcného břemene v termínu do 15 dnů ode dne doručení této smlouvy podepsané oprávněným z věcného břemene do sídla povinného z věcného břemene. Faktura je splatná v termínu uvedeném na faktuře, nejdříve však 15 dnů ode dne jejího doručení.

#### Čl.V.

#### Závěrečná ustanovení

V.1. Smluvní strany se dále dohodly, že tato smlouva včetně návrhu na vklad práva odpovídajícího věcnému břemenu bude předložena oprávněným příslušnému pracovišti katastrálního úřadu nejpozději do 1 měsíce ode dne jejího uzavření. Náklady související s vkladem práva odpovídajícího věcnému břemenu do katastru nemovitostí se zavazuje uhradit oprávněný z věcného břemene.

V.2. Tato smlouva obsahující bez příloh tři jednostranně tištěné textové strany je sepsána v 7 vyhotoveních s platností originálu, z nichž po jejím podpisu jedno vyhotovení obdrží oprávněný z věcného břemene, dvě vyhotovení povinný z věcného břemene a zbylá vyhotovení jsou určena pro vkladové řízení.

V.3. Vůle města Plzně k uzavření této smlouvy je dána stanoviskem TÚ MMP č.j. OŘTÚ/495/2008 ze dne 9. dubna 2008, a to v souladu s usnesením Rady města Plzně č. 1190 ze dne 27. 9. 2007

23-04-2008

V Praze dne .....

Za povinného z věcného břemene :



Ing. Jan Komárek  
generální ředitel

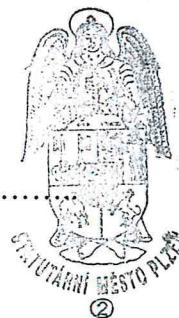
Správa Sociálního úřadu, v. v. i. s. r. o.,  
střelná 1000/7, IČO 110 00  
Praha 1, Diáčekova 1000/7, IČO 110 00  
IČ: 70384234, DIČ: CZ70384234  
(4)

V Plzni dne 6. 6. 2008

Za oprávněného z věcného břemene :



Ing. Petr Rund  
náměstek primátora



# KOPIE

potvrzuje se, že tato kopie  
geometrického plánu je shodná  
s originálem.

- 3. června 2008



č. ov. 44/08

Dělit nebo sčebvat pozemky lze jen na základě územního rozhodnutí, pokud podmínky pro ně nejsou stanoveny jiným rozhodnutím nebo opatřením.

<b>GEOMETRICKÝ PLÁN</b> pro zřízení věcného břemene	Náležitosti a přesnosti odpovídá právním předpisům.	Katastrální úřad souhlasí s očíslováním parcel.
Zhotovil: <b>Ing. Reichert</b> Rolní 3, Plzeň - Radčice		
Číslo plánu: <b>257-18-2002</b>	Geometrický plán ověřil úředně oprávněný zeměměřický inženýr.	Souhlas katastrálního úřadu potvrdit:
Okres: <b>Plzeň-město</b>	<b>Ing. Reichert Vlastimil</b>	<b>BOHUNKA SPĚVÁČKOVÁ</b>
Obec: <b>Plzeň</b>	dne: <b>19.2.2002</b> číslo: <b>24/2002</b>	dne: <b>27.2.2002</b> číslo: <b>152/02</b>
Kat. území: <b>Bukovec</b>	Úředně oprávněný zeměměřický inženýr odpovídá za odbornou úroveň geometrického plánu, za dosažení předepsané přesnosti a za správnost a úplnost náležitostí podle právních předpisů.	Jeden výtisk geometrického plánu a předepsané přílohy jsou uloženy u katastrálního úřadu.
Mapový list: <b>DKM</b>		
Kód způsobu určení výměr: <b>2 - ze souřadnic v JTSK,</b> 1 - jiným číselným způsobem, 0 - graficky.		
Dosavadním vlastníkům pozemků byla poskytnuta možnost seznámit se v terénu s průběhem navrhovaných nových hranic, které byly označeny předepsaným způsobem:		

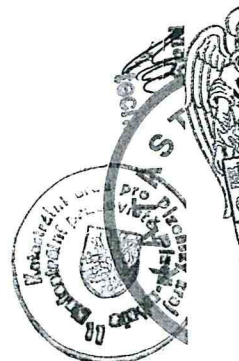
VÝKAZ DOSAVADNÍHO A NOVÉHO STAVU ÚDAJŮ KATASTRU NEMOVITOSTÍ															
Dosavadní stav				Nový stav											
Označení pozemku parcelním číslem	Výměra parcely		Druh pozemku způsob využití	Označení pozemku parcelním číslem	Výměra parcely		Druh pozemku způsob využití	na by va tel	působ určení výměr	Porovnání se stavem evidence právních		Číslo listu vlastn.	Výměra dílu		ozn. dílu
	ha	m2			katastru nemovitostí	dřívější poz.evidenci				ha	m2		označeného v		
										77/1	PK	1			
77/1										71/1		144			
70										70		601			
71/2										71/2		19			
67										67		240			
63										63		233			
58										58		153			
60										60		222			
57										57		153			
708										708		196			
327										327		1			
328/1										328/1		629			
329/6										329/6		158			
328/3										328/3		629			
329/2										329/2		10002			
329/5										329/5		158			
331/1										331/1		598			
344/4										344/4		1			
344/3										344/3		1			
344/1										344/1		1			
703/1										703/1		1			
49										49		1			
684/2										684/2		1			
324/1										324/1		189			
323										323		1			
324/15										324/15		604			
324/5										324/5		604			
324/6										324/6		604			
324/8										324/8		604			
665/1										665/1		1			
710										710		195			
679										679		1			
287										287		151			
285/6										285/6		153			
285/1										285/1		153			
286/2										286/2		136			
233/335										233/335		639			
233/3										233/3		613			
678/1										678/1		1			

Druh věcného břemene: ochranné pásmo kanalizačního řádu

Oprávněný: dle smlouvy

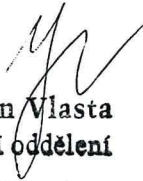






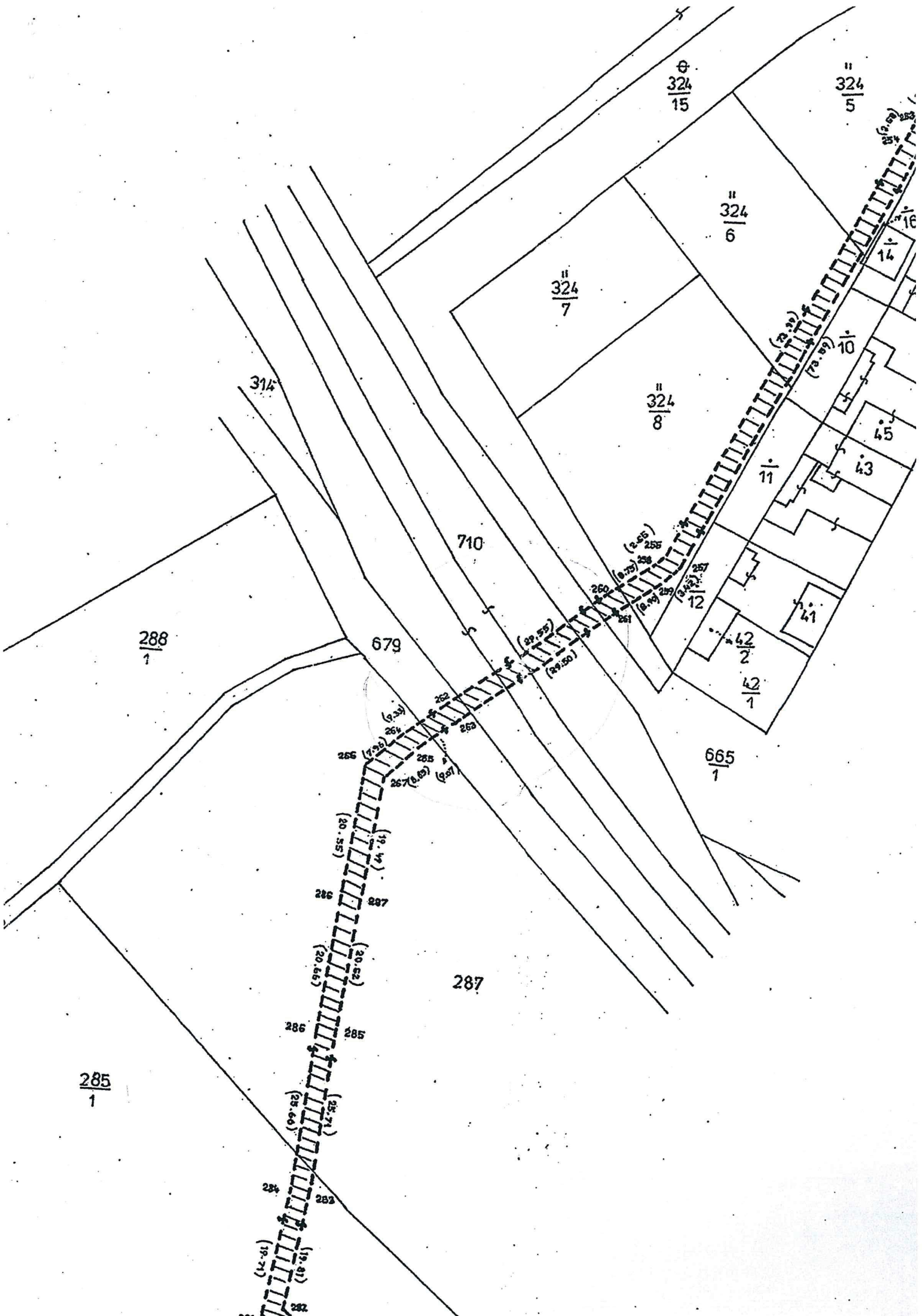
Katastrální úřad pro Plzeňský kraj	
Katastrální pracoviště Plzeň - město	
Vklad práva povolen rozhodnutím	
sp. zn. (č.j.)	V-0719/2008-120
Vklad práva zapsán v katastru	
nemovitostí dne	4. 07. 2008.
Právní účinky vkladu vznikly	
ke dni	17. 06. 2008.



  
Bc. Jan Vlasta  
právní oddělení  
- 4. 07. 2008









## **UPOZORNĚNÍ**

### **na povinnost zákonného nakládání s osobními údaji získanými z katastru nemovitostí**

Katastr nemovitostí je v souladu s § 1 odst. 1) zák. č. 256/2013 Sb., o katastru nemovitostí (katastrální zákon) **veřejný seznam**, obsahující soubor údajů o nemovitých věcech, zahrnující jejich soupis, popis, jejich geometrické a polohové určení a zápis práv k těmto nemovitostem. Veřejnost katastru je v souvislostech naší právní úpravy základním předpokladem pro zajištění právní jistoty při nabývání nemovitostí a věcných práv k nim.

Na ochranu osobních údajů, poskytnutých jako součást údajů katastru, se v plném rozsahu vztahuje Obecné nařízení Evropského parlamentu a Rady (EU) 2016/679, o ochraně fyzických osob v souvislosti se zpracováním osobních údajů a o volném pohybu těchto údajů a o zrušení směrnice 95/46/ES (obecné nařízení o ochraně osobních údajů nebo GDPR).

Skutečnost, že některé osobní údaje soukromých osob jsou veřejně dostupnými údaji ve veřejném seznamu, v žádném případě neznamená, že tyto údaje mohou být dále šířeny, zveřejňovány nebo jinak zpracovávány v rozporu s katastrálním zákonem nebo obecným nařízením o ochraně osobních údajů.

**Údaje katastru lze užít pouze k účelům uvedeným v § 1 odst. 2 katastrálního zákona, a to**

- a) k ochraně práv k nemovitostem, pro účely daní, poplatků a jiných obdobných peněžitých plnění, k ochraně životního prostředí, k ochraně nerostného bohatství, k ochraně zájmů státní památkové péče, pro rozvoj území, k oceňování nemovitostí, pro účely vědecké, hospodářské a statistické;
- b) pro tvorbu dalších informačních systémů sloužících k účelům uvedeným v písmenu a).

**Osobní údaje získané z katastru lze zpracovávat pouze při splnění podmínek obecného nařízení o ochraně osobních údajů.**

Zpracování osobních údajů je zákonné, pouze pokud je splněna nejméně jedna z níže uvedených podmínek a pouze v odpovídajícím rozsahu:

- a) subjekt údajů udělil souhlas se zpracováním svých osobních údajů pro jeden či více konkrétních účelů;
- b) zpracování je nezbytné pro splnění smlouvy, jejíž smluvní stranou je subjekt údajů, nebo pro provedení opatření přijatých před uzavřením smlouvy na žádost tohoto subjektu údajů;
- c) zpracování je nezbytné pro splnění právní povinnosti, která se na správce vztahuje;
- d) zpracování je nezbytné pro ochranu životně důležitých zájmů subjektu údajů nebo jiné fyzické osoby;
- e) zpracování je nezbytné pro splnění úkolu prováděného ve veřejném zájmu nebo při výkonu veřejné moci, kterým je pověřen správce;
- f) zpracování je nezbytné pro účely oprávněných zájmů příslušného správce či třetí strany, kromě případů, kdy před těmito zájmy mají přednost zájmy nebo základní práva a svobody subjektu údajů vyžadující ochranu osobních údajů, zejména pokud je subjektem údajů dítě.

Zpracováním osobních údajů se ve smyslu čl. 4 GDPR rozumí jakákoliv operace nebo soubor operací s osobními údaji nebo soubory osobních údajů, který je prováděn pomocí či bez pomoci automatizovaných postupů, jako je shromáždění, zaznamenání, uspořádání, strukturování, uložení, přizpůsobení nebo pozměnění, vyhledání, nahlédnutí, použití, zpřístupnění přenosem, šíření nebo jakékoliv jiné zpřístupnění, seřazení či zkombinování, omezení, výmaz nebo zničení.

Při zpracování osobních údajů je nezbytné dodržet rovněž zásady uvedené v článku 5 obecného nařízení o ochraně osobních údajů, se zvláštním důrazem na zásadu zákonnosti, korektnosti a účelového omezení. Právem na získání vybraných osobních údajů, které jsou součástí údajů katastru, nesmějí být dotčena práva a svobody jiných osob.

Prokázané protiprávní nakládání s osobními údaji získanými z katastru může být sankcionováno ve smyslu § 57 katastrálního zákona, resp. čl. 83 obecného nařízení pro ochranu osobních údajů.



